

Côtes d'Armor Développement
Agence de développement
des Côtes d'Armor

PORTRAIT ET ENJEUX SOCIO-ECONOMIQUES DU TERRITOIRE



LEFFARMOR
communauté 



côtes
d'Armor
DÉVELOPPEMENT

Leff Armor Communauté

Portrait et enjeux socio-économiques du territoire

1 - Démographie (P. 3)

- Une population en progression
- Des habitants plutôt jeunes
- Un indice de dépendance économique relativement faible
- Un taux d'emploi élevé

Synthèse du volet Démographie (P. 5)

2 - Emploi (P. 6)

- 3,6 % des emplois du département
- Concentration géographique des emplois
- Importance et hausse de la part des emplois dans la construction
- Une forte spécialisation économique dans 2 secteurs d'activités
- Baisse de l'emploi salarié du secteur privé
- Rétrécissement de la sphère « productive » au profit de la sphère « présenteielle »
- Présence importante d'ouvriers
- Prédominance de la fonction de production concrète
- Accroissement des fonctions métropolitaines
- Légère progression du nombre de demandeurs d'emploi en 2016

Synthèse du volet Emploi (P. 15)

3 - Etablissements (P. 16)

- 1/3 des emplois dans les petits établissements
- Créations d'établissements en forte diminution
- Baisse de la surface de locaux professionnels mis en chantier

Synthèse du volet Etablissements (P. 21)

4 - Enseignement supérieur, recherche et innovation (P. 22)

5 - Zoom sur 2 secteurs d'activités caractéristiques du territoire (P. 22)

6 - Tableau récapitulatif, synthèse (P. 24)

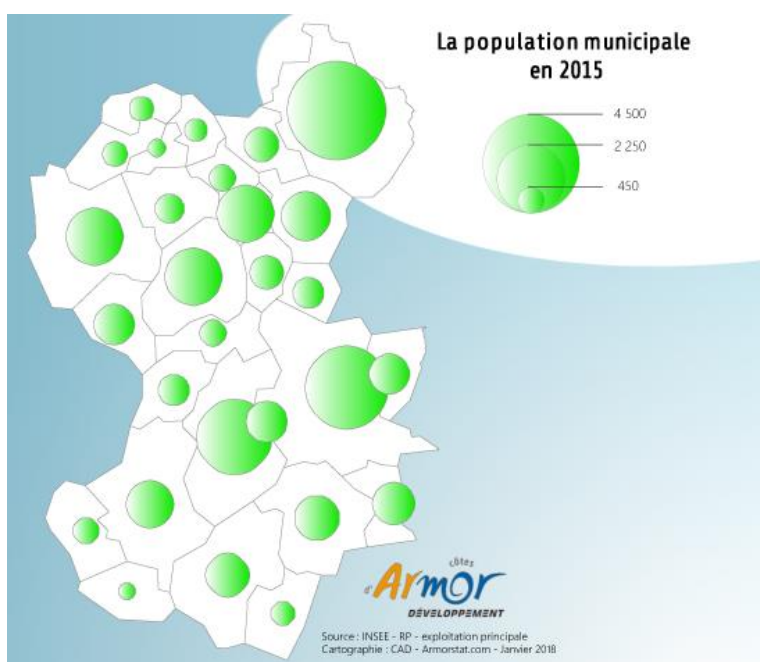
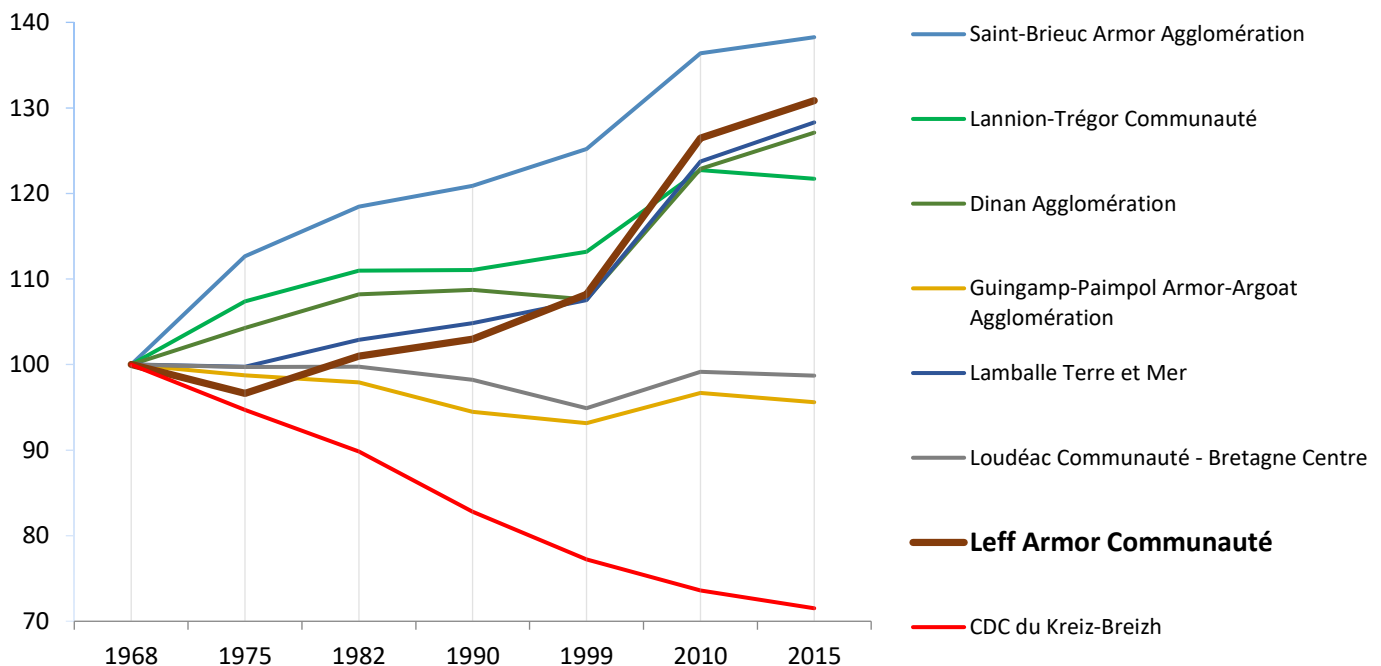
1 - Démographie

Une population en progression

Avec 31 199 habitants en 2015 (5,2 % de la population municipale des Côtes d'Armor), Leff Armor Communauté se classe au 7^{ème} rang des 8 EPCI costarmoricains.

Entre 2010 et 2015, le territoire connaît une augmentation de sa population (+ 3,5 %), nettement supérieure à celle de l'ensemble des Côtes d'Armor (+ 1,1 %). Cet accroissement de population résulte d'un solde migratoire et d'un solde naturel positif (respectivement + 820 et + 229 habitants).

Evolutions comparées des populations sur la période 1968-2015 (base 100 en 1968)

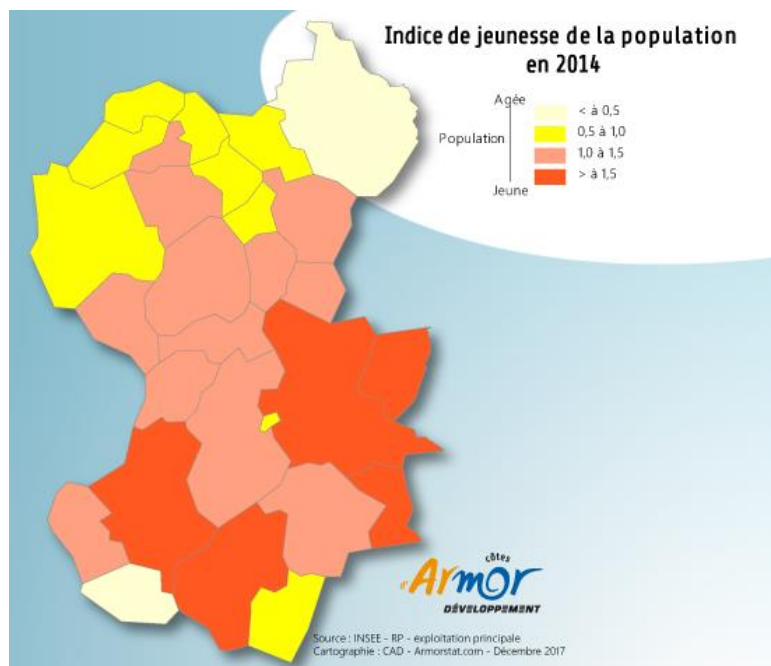


La commune de Plouha représente 14,3 % de la population du territoire (4 476 habitants). Les 2 autres communes les plus peuplées (Plélo et Plouagat) regroupent à elles deux près de 20 % de la population.

Les gains de population observés au cours des deux derniers recensements (+ 1 049 habitants) concernent 21 communes (sur 28) dont Plouagat (+ 299), Pléguien (+ 110), Lanrodec (+ 106) et Plélo (+ 101). Sur les sept communes qui voient leur population diminuer, Plouha est la plus touchée (- 121).

La densité moyenne sur le territoire est de 73 habitants/km² (Côtes d'Armor : 87) avec des écarts très importants selon les communes (22 habitants/km² à Saint-Fiacre contre 2 259 à Châtelaudren).

Des habitants plutôt jeunes



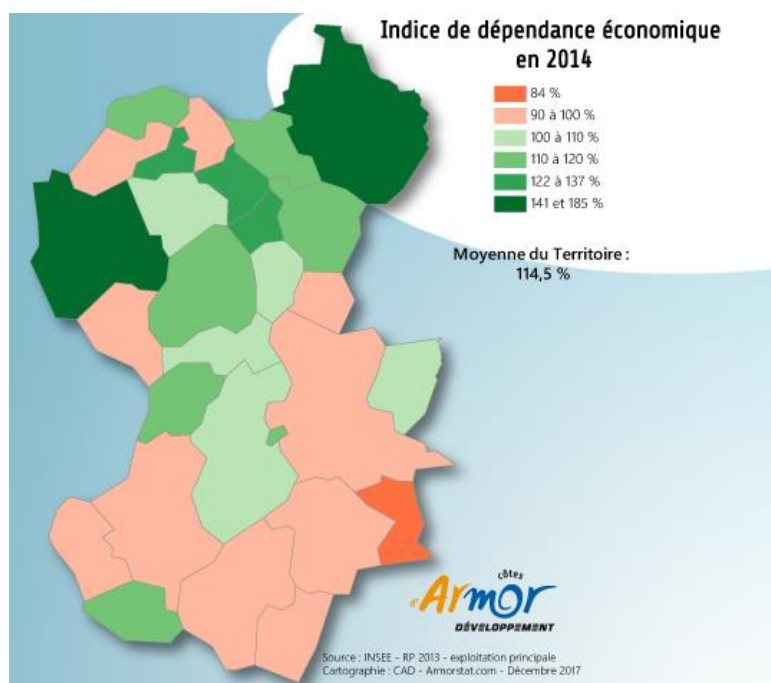
Le territoire est relativement épargné par le phénomène de vieillissement démographique. En 2014, les jeunes représentent plus de 25 % de la population (Côtes d'Armor : 23 %) et la part des plus de 60 ans s'élève à 28 % (Côtes d'Armor : 31 %).

Entre 2009 et 2014, la part des moins de 20 ans a progressé de 0,2 point alors qu'elle reculait (- 0,2 point) sur l'ensemble du département.

On constate toutefois une progression de la proportion d'habitants de plus de 60 ans (+ 1,6 point entre 2009 et 2014). L'âge moyen de la population est de 41,8 ans (Côtes d'Armor : 44 ans).

17 communes sont caractérisées par des populations jeunes avec un indice supérieur à 1,5 pour 5 d'entre elles (Lanrodec, Boqueho, Trégomeur, Plerneuf et Plélo). Les territoires les moins « jeunes » enregistrent également des baisses de population (Plouha, Saint-Fiacre, Châtelaudren, Pommerit-le-Vicomte et Lanvollon).

Un indice de dépendance économique relativement faible

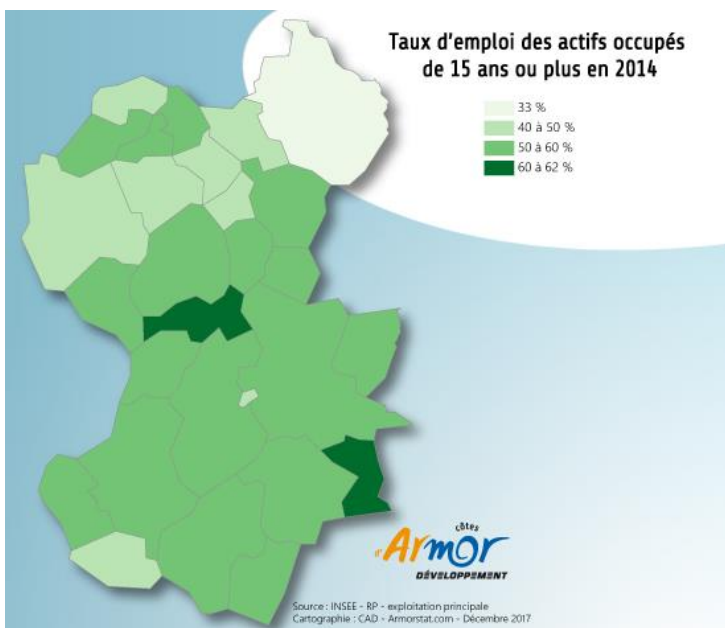


Cet indice¹, qui permet de mesurer la charge que représentent les populations jeunes et âgées (en grande partie inactives) pour les personnes en âge de travailler, est moins élevé sur le territoire de Leff Armor Communauté (114,5 en 2014) qu'au niveau départemental (118,2) mais très supérieur aux valeurs observées en Bretagne (104) ou en France métropolitaine (96). Si la progression de cet indice s'est généralisée à l'ensemble des territoires entre 2009 et 2014, le territoire affiche l'une des évolutions les moins élevées (+ 7,8 points).

Les communes les plus « jeunes » bénéficient souvent d'un indice de dépendance économique plus favorable (< à 100 dans 8 communes) contrairement aux communes qui concentrent davantage de personnes âgées (indice > à 120 % dans 5 communes).

1 **Indice de dépendance économique** : Rapport entre la population des jeunes de moins de 20 ans et des personnes âgées de 60 ans ou plus et la population en âge de travailler (20 à 59 ans). Il est défavorable (ou « fort ») lorsqu'il est supérieur à 100, c'est-à-dire lorsqu'il y a davantage de jeunes et seniors que de personnes en âge de travailler.

Un taux d'emploi élevé



En 2014, le taux d'emploi², qui traduit la capacité d'une économie à utiliser et à valoriser ses ressources en main-d'œuvre, était de 50,2 % sur le territoire de Leff Armor Communauté. Il est nettement plus élevé que celui des autres EPCI costarmoricains (Côtes d'Armor : 46,3 %) et qu'au niveau régional (48,9 %) et comparable au niveau national (50,0 %).

Au sein de l'espace intercommunal, le taux d'emploi varie fortement selon les communes.

Les taux les plus faibles (< à 50 %) dans 8 communes) sont plutôt observés au nord du territoire, particulièrement sur la Commune de Plouha. Les plus favorables sont observés sur Plerneuf et Bringolo.

Synthèse du volet Démographie :

- Une croissance démographique très importante entre 1968 et 2015, comparable à celle enregistrée au niveau de la Bretagne. La période 1999/2010 a été particulièrement favorable.
- La progression de population entre 2010 et 2015 concerne 21 communes sur les 28 du territoire. Cinq communes seulement enregistrent un solde naturel négatif.
- Une population plutôt jeune (âge moyen de 41,8 ans en 2014) mais qui vieillit un peu (41,2 ans en 2009).
- Un indice de dépendance économique peu élevé (114,5 contre 118 en Côtes d'Armor).
- Un taux d'emploi des actifs occupés (50,2 %) plus élevé qu'à l'échelle départementale (46,3 %).
- Les indicateurs démographiques concernant le territoire sont globalement positifs. Les évolutions enregistrées sur la période 2009/2014 sont plutôt orientées à la baisse mais restent parmi les plus favorables en comparaison des autres territoires.
- La Commune de Plouha, la plus peuplée du territoire, cumule des indicateurs peu favorables : indice de jeunesse faible, indicateur de dépendance économique élevé et taux d'emploi des actifs occupés plus faible que la moyenne du territoire.

² **Taux d'emploi** : Rapport entre les actifs ayant un emploi de 15 ans ou plus et la population totale de 15 ans ou plus ou rapport entre la population occupée et la population économiquement active (qui est en condition de faire partie du marché du travail).

2 – Emploi

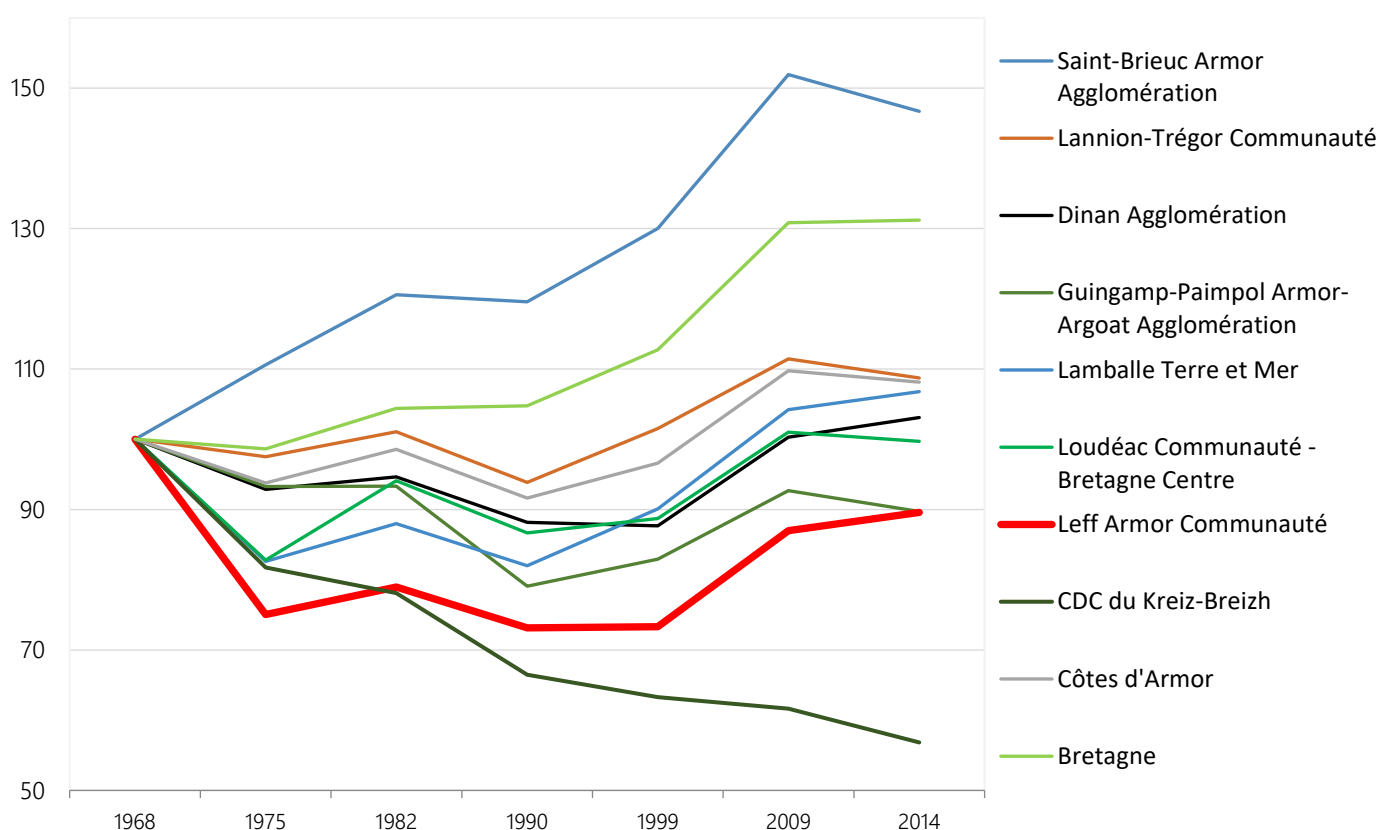
3,6 % des emplois du département

Entre 1968 et 2014, le nombre d'emplois recensés sur le territoire de Leff Armor Communauté est passé de 8 848 à 7 926. Cette évolution (- 10,4 %), est contraire à celles des Côtes d'Armor (+ 8,1 %) et de la Bretagne (+ 31,2 %).

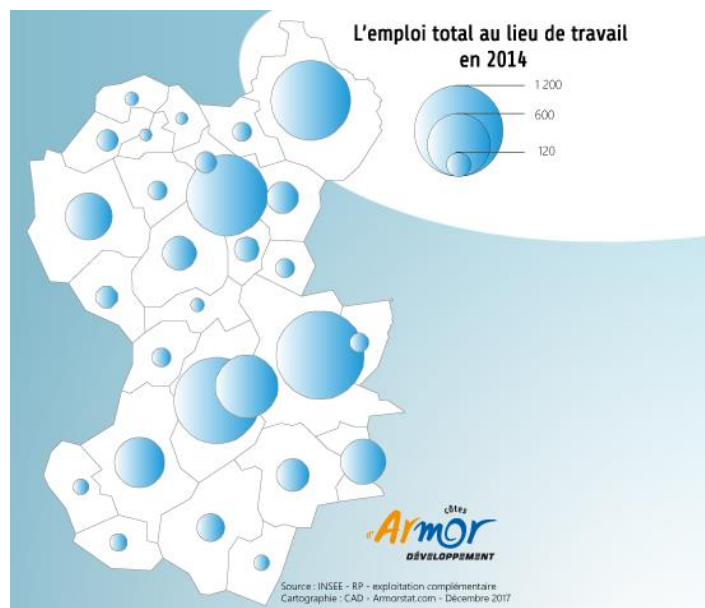
Toutefois, sur la dernière période (2009/2014), le nombre d'emplois a progressé de 3 % (+ 232 emplois), rythme de croissance nettement supérieur à celui des Côtes d'Armor (- 1,5 %), de la Bretagne (+ 0,3 %) ou de la France métropolitaine (+ 0,1 %).

Les créations d'emplois entre 2009 et 2014 ont profité à 14 des 28 communes de Leff Armor Communauté, les plus forts gains étant localisés au sud du territoire (notamment à Plouagat, Lanrodec, Plélo et Plerneuf). A l'inverse, si les baisses touchent plus particulièrement le nord du territoire (10 communes sur 14), les pertes les plus importantes sont localisées sur Trégomeur (-107), devant Goudelin (-64) et Plouvara (-60).

Evolutions comparées des emplois sur la période 1968-2014 (Base 100 en 1968)



Concentration géographique des emplois



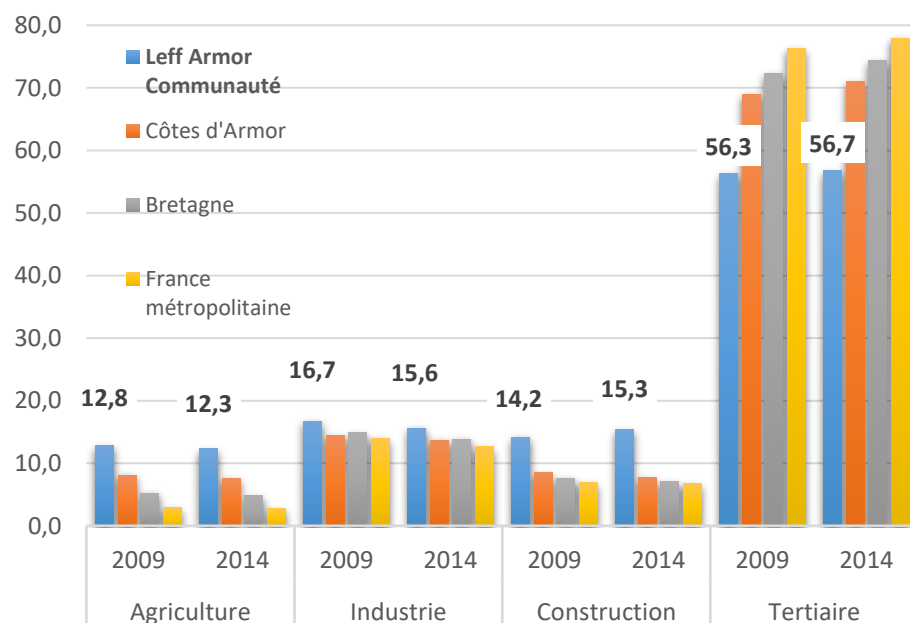
Quatre communes concentrent à elles seules 53 % des emplois du territoire : Plélo (15 %), Plouagat (14 %), Lanvollon (12 %) et Plouha (12 %).

L'évolution du nombre d'emplois, entre 2009 et 2014, est contrastée sur ces 4 communes : Plélo, et surtout Plouagat, enregistrent une forte progression (respectivement + 8 % et + 18 % du nombre d'emplois) inversement aux communes de Lanvollon (- 2 %) et Plouha (- 4 %).

Sur cette même période, Plouha et Lanvollon enregistrent également des baisses de population alors que, pour Plélo et Plouagat, les gains sont relativement importants.

Importance et hausse de la part des emplois dans la construction

Comparaison (en %) du poids des 4 principaux secteurs d'activités en 2014 et évolution depuis 2009



La part des emplois dans le secteur de la construction (15,3 %) est nettement supérieure à celle enregistrée au niveau des autres niveaux géographiques. Cette proportion a même progressé de 1,2 point entre 2009 et 2014 alors qu'elle reculait dans tous les autres territoires.

Même si elles ont diminué entre 2009 et 2014, les parts des emplois dans les secteurs agricole et industriel sont, elles aussi, plus élevées sur la Communauté de communes que sur les autres échelons géographiques.

A l'inverse, la part des emplois du tertiaire (56,7 %) est moins élevée qu'ailleurs et n'a que faiblement progressé depuis 2009 (+ 0,4 point).

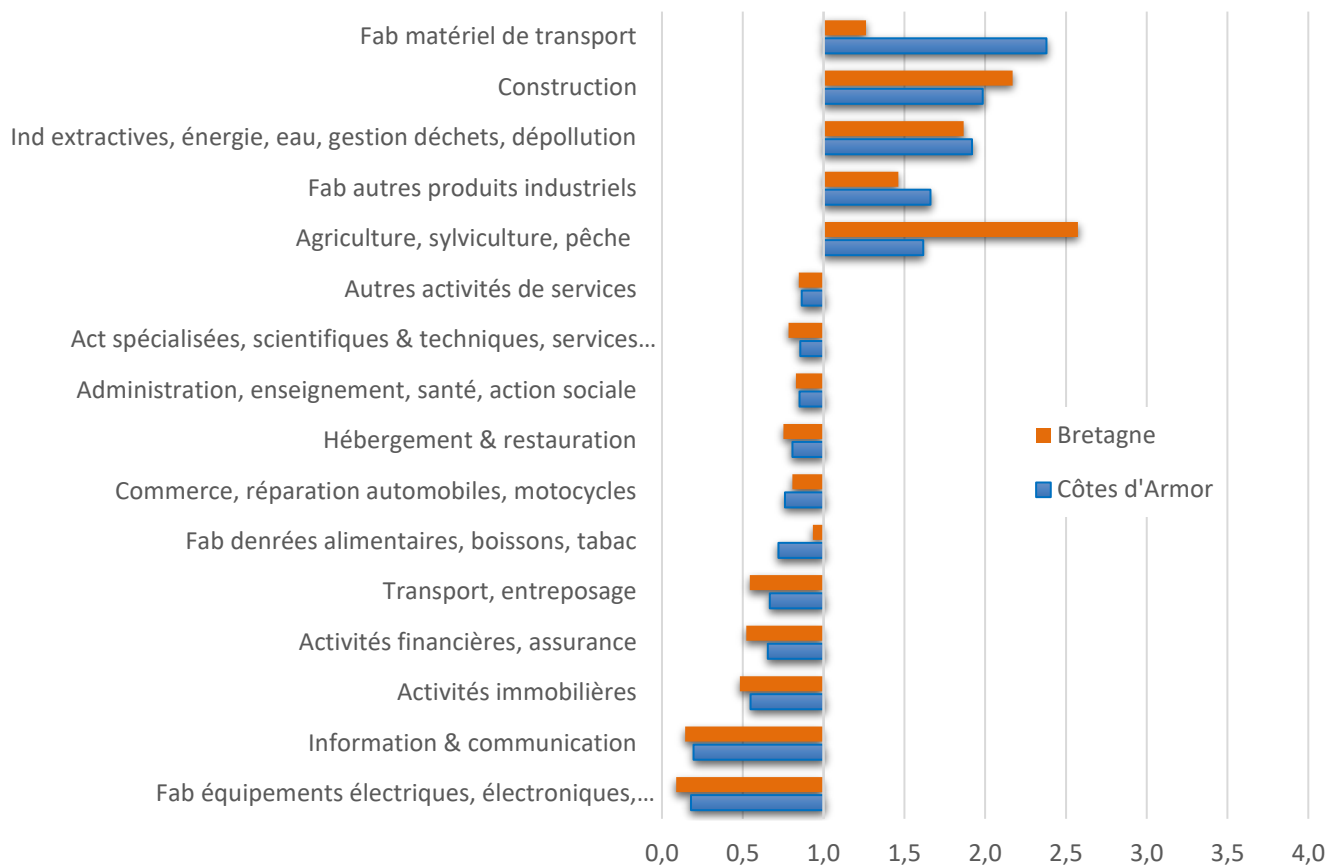
Une forte spécialisation économique dans 2 secteurs d'activités

Secteurs d'activités en 2014 (en gras, secteurs différenciants les plus significatifs)	Leff Armor Communauté	Côtes d'Armor	Bretagne
Administration, enseignement, santé, action sociale	27,3	32,1	33,0
Construction	15,3	7,7	7,1
Agriculture, sylviculture, pêche	12,3	7,6	4,8
Commerce, réparation automobiles, motocycles	10,4	13,7	12,9
Activités spécialisées, scientifiques & techniques, services administratifs et soutien	7,3	8,5	9,3
Fabrication autres produits industriels	7,2	4,4	5,0
Fabrication denrées alimentaires, boissons, tabac	5,1	7,1	5,5
Autres activités de services	4,3	4,9	5,0
Hébergement & restauration	2,9	3,6	3,9
Transport, entreposage	2,4	3,5	4,3
Industries extractives, énergie, eau, gestion déchets, dépollution	2,0	1,1	1,1
Activités financières, assurance	1,4	2,1	2,6
Fabrication matériel de transport	1,1	0,5	0,9
Activités immobilières	0,4	0,8	0,9
Information & communication	0,3	1,7	2,3
Fabrication équipements électriques, électroniques, informatiques & machines	0,1	0,7	1,4
Total	100	100	100

Par rapport aux Côtes d'Armor et à la Bretagne, le territoire de Leff Armor Communauté se caractérise par une forte spécialisation économique dans les secteurs de la Construction et de l'Agriculture qui concentrent à eux deux 28 % des effectifs du territoire (Cf. tableau), contre 15 % au niveau des Côtes d'Armor.

Le territoire se distingue également par le poids relatif supérieur du secteur « Fabrication d'autres produits industriels » et, à l'inverse, le poids plus faible de l' « Administration, enseignement, santé, action sociale » et du « Commerce-réparation automobile-motocycles ».

Si les poids relatifs des secteurs « Fabrication de matériel de transport » et « Industries extractives, énergie, eau, gestion des déchets, dépollution » sont supérieurs à ceux enregistrés au niveau du département ou de la région, ils ne concernent toutefois qu'assez peu d'emplois sur le territoire.



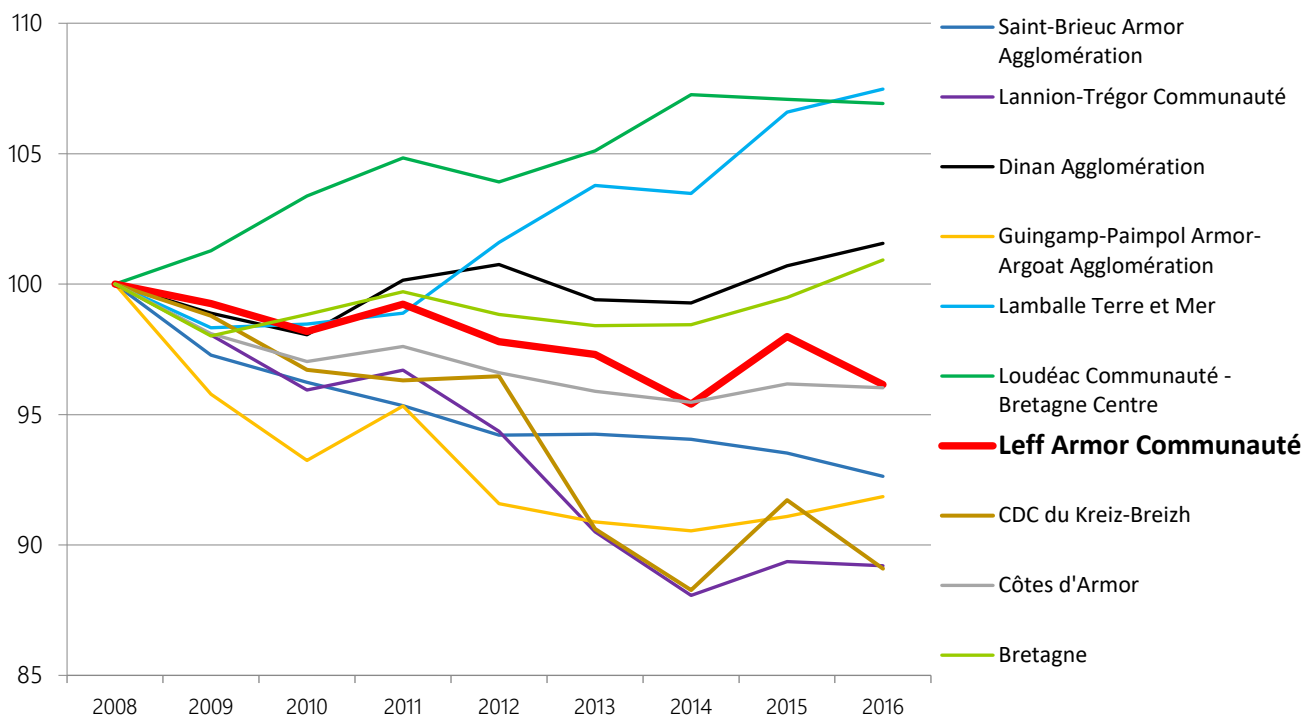
Baisse de l'emploi salarié du secteur privé

NB : Les données fournies par l'Urssaf sont plus récentes que les données Insee utilisées précédemment mais elles ne concernent que l'emploi salarié du secteur privé (hors agriculture), soit 3 490 emplois au 31 décembre 2016.

Entre 2015 et 2016 la diminution de l'emploi salarié privé sur le territoire a été plus forte (- 1,9 %) que celle des Côtes d'Armor (- 0,2 %). Elle a notamment touché les activités de services administratifs et de soutien (- 64 emplois) et l'enseignement (- 21 salariés). A noter que le tertiaire est le principal employeur du territoire en termes d'emplois salariés privés (45 % des effectifs) avec notamment les activités commerciales et médico-sociales.

L'industrie est restée stable entre 2015 et 2016 et la principale progression a concerné la construction (+ 2,7 % soit 25 emplois supplémentaires). Ce secteur regroupe 27 % des emplois salariés privés en 2016 contre 10 % en moyenne sur l'ensemble du département.

Evolutions comparées des emplois salariés du secteur privé sur la période 2008-2016
(Base 100 en 2008) – Source Urssaf



Rétrécissement de la sphère « productive » au profit de la sphère « présenteielle »

Afin d'appréhender et d'analyser les disparités économiques territoriales, une autre approche consiste à séparer l'économie en deux sphères : la sphère « présenteielle », qui regroupe les entreprises et emplois qui visent à satisfaire les besoins de la population présente sur le territoire (résidente ou touristique) et la sphère « productive », constituée des activités de productions de biens (majoritairement consommés en dehors de la zone) et de services (tournés principalement vers les entreprises de cette sphère)³.

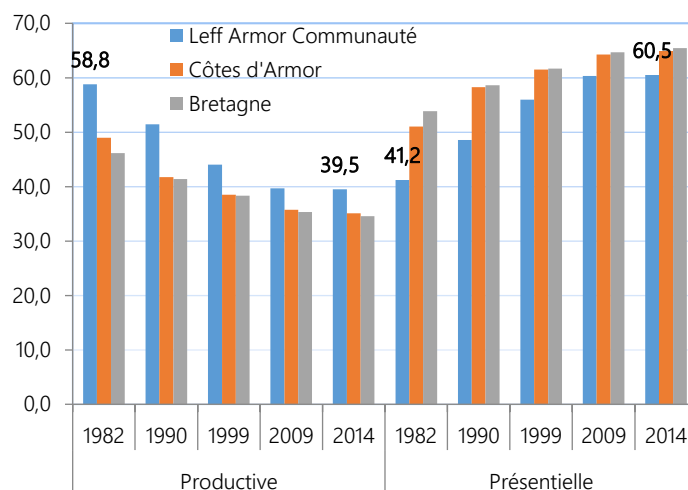
Subissant les processus de mondialisation et de délocalisation, le poids de la sphère « productive » (ou « non-présenteielle ») diminue de manière constante depuis 1982 à l'échelle régionale (- 11,6 pts), ainsi qu'en France métropolitaine (- 9,9 pts), au profit de la sphère « présenteielle ». Cette évolution a été très sensible sur Leff Armor Communauté avec un recul de - 19,3 points, supérieure à la moyenne départementale : - 13,9 pts.

En 2014, 4 796 emplois relevaient de la sphère « présenteielle » sur le territoire communautaire (60 % de l'emploi total du territoire contre 65 % en Côte d'Armor et Bretagne) et 3 131 de la sphère « productive ». Malgré une baisse importante de l'emploi « productif » (- 977 depuis 1982, soit - 23,8 %), le territoire présente toujours une économie « productive » importante : cette activité est majoritaire dans 11 communes (sur les 28 du territoire). A noter, sur la période 1982/2014, la sphère « présenteielle » a gagné 1 916 emplois (+ 66,5 %), pourcentage nettement plus élevé qu'en Côte d'Armor (+ 40 %) et en Bretagne (+ 53%).

Part des emplois de la sphère présenteielle

3 La partition de l'économie en deux sphères, « présenteielle » et « productive », permet de mieux comprendre les logiques de spatialisation des activités et de mettre en évidence le degré d'ouverture des systèmes productifs locaux. L'économie « présenteielle » est un facteur de stabilité pour un territoire. Elle permet la captation de revenus extérieurs et n'est pas exposée au processus de compétition mondiale car elle n'est pas délocalisable. Elle présente par contre l'inconvénient d'offrir des emplois souvent moins rémunérateurs et plus précaires que dans l'économie « productive », en raison de la saisonnalité des activités touristiques et de niveaux de qualification plus faibles. A contrario, un territoire se développant uniquement sur une base « présenteielle » risque de voir son économie dépendre de l'apport de populations extérieures, et de souffrir de l'éviction des activités productives. De plus, un développement centré uniquement sur la sphère « présenteielle » peut menacer, à terme, les facteurs d'attractivité qui la soutiennent, l'apport massif de populations extérieures étant susceptible de dégrader la qualité de vie (hausse des prix de l'immobilier, saturation des réseaux de transports, artificialisation des espaces naturels...)

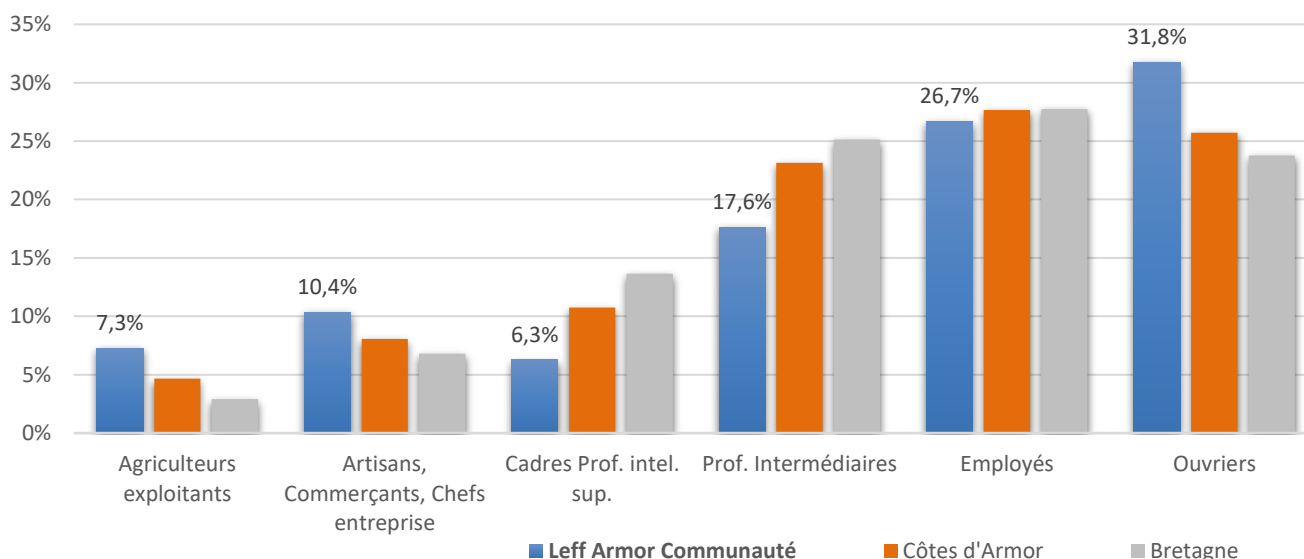
Evolution de la part (en %) des emplois par sphère entre 1982 et 2014



Présence importante d'ouvriers

L'analyse de la répartition des emplois selon les PCS (Cf. graphique) conclut à une nette prédominance des catégories Ouvriers (31,8 % des emplois) et Employés (26,7 %). Par rapport au département ou à la région, Leff Armor Communauté se distingue par l'importance des Ouvriers et des Artisans, commerçants, chefs d'entreprises (10,4 %) et des Agriculteurs (7,3 %). A l'inverse, on note la présence plus faible des Cadres et professions intellectuelles supérieures ainsi que des professions intermédiaires. Cette répartition des emplois, comme pour la sphère « productive », découle naturellement de la structure des activités développées sur le territoire, très orientée vers les filières de la construction et de l'agriculture.

Répartition (en %) des emplois par Professions et Catégories Socioprofessionnelles (PCS) 6 postes en 2014 - Comparaison Côtes d'Armor et Bretagne

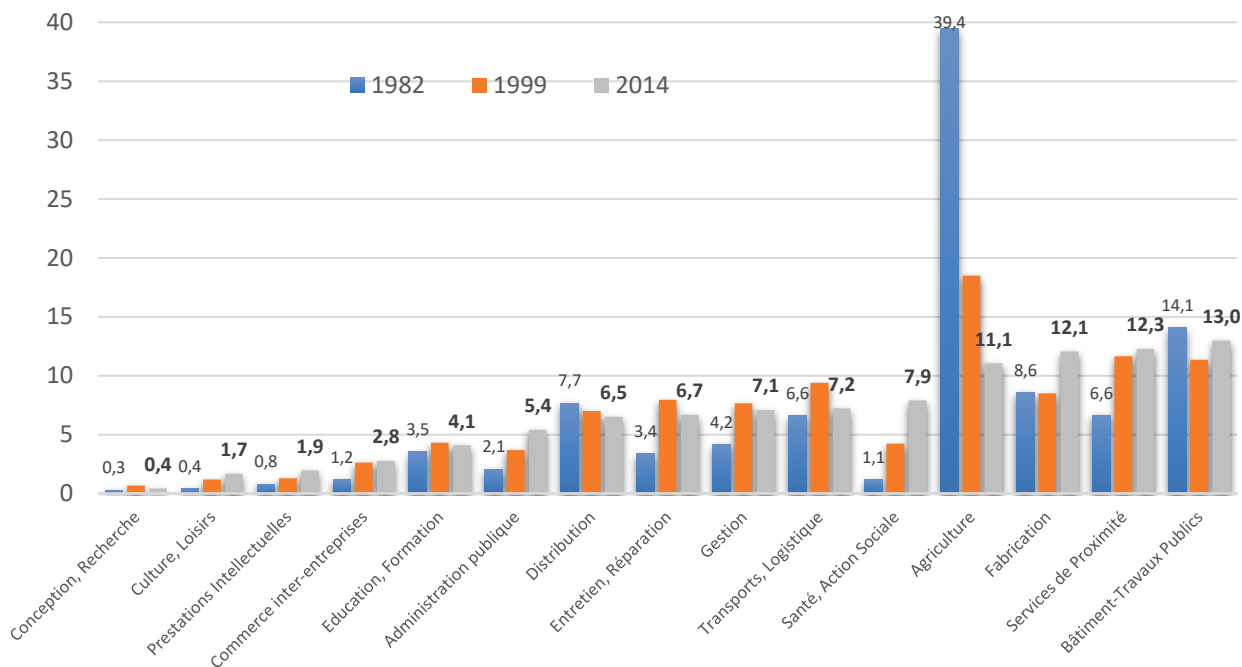


Prédominance des fonctions de production concrète

L'analyse fonctionnelle des emplois (Insee) diffère de l'approche sectorielle par le fait qu'elle porte sur une analyse des fonctions remplies par les actifs. Les différentes professions sont réparties en quinze fonctions transversales aux secteurs d'activités. Certaines d'entre elles interviennent dans les différentes étapes de production, d'autres sont davantage tournées vers les services à la population.

Parmi ces fonctions, 5 sont généralement très représentées dans les métropoles et grandes agglomérations et contribuent à leur rayonnement économique : il s'agit des fonctions métropolitaines de Conception-Recherche, de Prestations intellectuelles, de Commerce inter-entreprises (commerce de gros et commerce entre entreprises), de Gestion et de Culture-Loisirs.

Répartition (en %) des emplois par fonctions en 1982, 1999 et 2014



Au cours de la période 1982-2014, le poids des fonctions en lien avec les services à la population (Administration publique, distribution, éducation, santé-action sociale, services de proximité) a fortement progressé (de 21 à 36 %), notamment la santé-action sociale et les services de proximité.

Le poids des fonctions transversales est également en hausse (de 10 % à 14 %) ainsi que celui des fonctions métropolitaines (de 7 % à 14 %). Ces dernières restent toutefois parmi les moins présentes.

A l'inverse, les fonctions de production concrète (agriculture, fabrication et bâtiment) ont perdu de leur influence (- 26 points) et ne représentent plus que 36 % des emplois, en raison de la perte d'emplois dans l'agriculture. Cette proportion reste toutefois supérieure à celle enregistrée au niveau du département (24 %).

En 2014, quatre fonctions concentrent, à elles seules, près de 50 % des emplois : le bâtiment (13 %), les services de proximité (12 %), la fabrication (12 %) et l'agriculture (11 %).

Comparativement à la France et à la Bretagne, le territoire de Leff Armor Communauté se caractérise par une sur-représentation de ces quatre fonctions et, à l'inverse, une sous-représentation dans les toutes les autres fonctions.

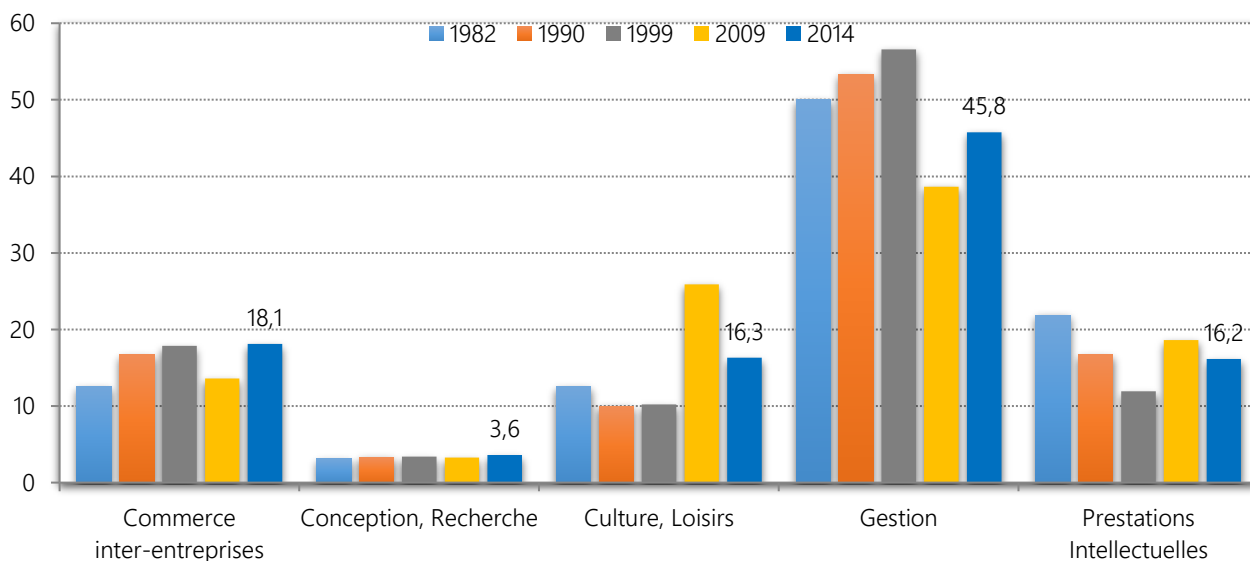
Accroissement des fonctions métropolitaines

Les emplois de Cadres des Fonctions Métropolitaines (CFM) reflètent le potentiel de développement d'un territoire du fait, notamment, de leur effet d'entraînement sur d'autres fonctions productives.

En 2014, Leff Armor Communauté comptait 247 CFM, soit 3,1 % de l'emploi total du territoire. Cette proportion est inférieure aux valeurs moyennes départementale (6 %), régionale (7 %) et nationale (11 %).

De 1982 à 2014, l'effectif global de CFM a été multiplié par deux sur le territoire communautaire. Toutes les fonctions métropolitaines se sont développées au cours de la période. La Gestion, dont le poids recule légèrement au cours de la période, reste la fonction qui compte le plus grand nombre d'emplois.

Evolution (en %) du poids des Cadres des Fonctions Métropolitaines par fonction sur la période 1982-2014



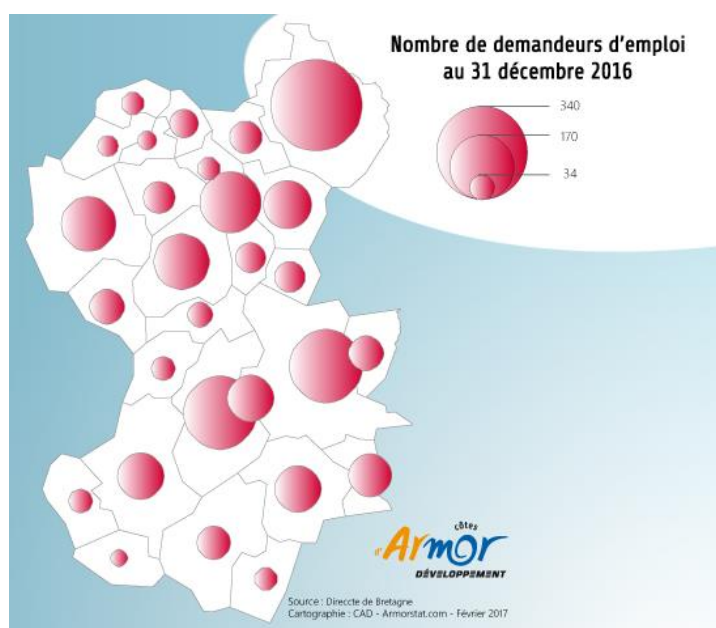
Légère progression du nombre de demandeurs d'emploi en 2016

Sur le territoire de Leff Armor Communauté, 2 393 personnes étaient inscrites à Pôle Emploi au 31/12/2016 (soit 4,9 % des demandeurs d'emploi du département), dont 227 sur la Commune de Plélo et 225 sur celle de Plouagat. La répartition par classe d'âge des demandeurs d'emploi est semblable à celle du département avec 25 % de seniors à la recherche d'un emploi et 15 % de moins de 25 ans. Comme au niveau départemental, 46 % des demandeurs d'emploi sont inscrits depuis plus d'un an au chômage.

Au cours de l'année 2016, le nombre de demandeurs d'emploi a progressé de 0,4 % (9 chômeurs supplémentaires), la hausse du nombre de seniors au chômage (+ 53 chômeurs) n'a pas été compensée par une diminution suffisante du nombre des jeunes chômeurs (- 7) ou de chômeurs de 25 à 49 ans (- 37).

Evolution des demandeurs d'emploi (catégories A, B, C) sur la période 2014-2016

Catégories A, B, C (données brutes)	31/12/2014	31/12/2015	31/12/2016	Variation 2015/2016	
				Leff Armor Communauté	Côtes d'Armor
Nombre total demandeurs d'emploi...	2 178	2 384	2 393	+ 0,4 %	- 0,8 %
dont moins de 25 ans	353	360	353	- 1,9 %	- 7,1 %
dont 25-49 ans	1 326	1 483	1 446	- 2,5 %	- 1,2 %
dont 50 ans et plus	499	541	594	+ 9,8 %	+ 4,2 %
dont longue durée	941	1 099	1 093	- 0,5 %	- 1,5 %



Le diagnostic et les prospectives à moyen terme réalisés en 2016 par CAD et la MEFPI sur la Gestion Prévisionnelle des Emplois et des Compétences Territoriales (GPECT) tendent à démontrer que les emplois connaîtront, sur l'ensemble des territoires bretons, **une élévation générale du niveau de qualification**.

Le secteur agricole connaît déjà des transformations avec le numérique utilisé dans les outils de gestion des exploitations. L'introduction de ces technologies est un facteur d'attractivité aux métiers agricoles pour les jeunes. C'est important sur un territoire qui concentre une part importante d'emplois agricoles.

Pour les entreprises de la construction très présentes sur le territoire, les plus grandes évolutions de compétences attendues se situent dans le domaine des fluides, la connectique et l'électronique.

Synthèse du volet Emploi :

- 53 % des emplois sont concentrés dans 4 communes (Plélo, Plouagat, Lanvollon, Plouha).
- Sur la période 1968 à 2014, le nombre d'emplois a diminué (- 922 emplois en 46 ans) en raison de la forte baisse enregistrée sur la période 1968/1999. Depuis 1999, le nombre d'emplois est nettement reparti à la hausse.
- Les données plus récentes de l'Urssaf (2015-2016) ne concernant que l'emploi salarié privé font apparaître une diminution de l'emploi (- 1,9 %) supérieure à celle du département (- 0,2 %). Cette baisse concerne essentiellement les services administratifs et l'enseignement.
- La répartition des emplois en grands secteurs d'activités se différencie de celle des Côtes d'Armor et de la Bretagne au niveau de la construction (sur-représentée) et du tertiaire (sous-représenté).
- Les deux principaux secteurs d'activités employeurs sont ceux de l'administration-enseignement-santé-l'action sociale (27,3 % des emplois) et de la construction (15,3 %).
- Les deux secteurs les plus différenciants par rapport au département sont ceux de la fabrication de matériel de transport (proportion supérieure) et de la fabrication d'équipements électriques, électroniques, informatiques et optiques (proportion inférieure).
- L'analyse des emplois par profession montre la nette prédominance des ouvriers et des employés comparativement aux Côtes d'Armor.
- L'analyse des emplois par fonction met en évidence la place importante des fonctions de production concrète (construction, fabrication, agriculture). Le poids des fonctions en lien avec les Services aux particuliers reste, malgré une forte progression, relativement faible comparativement aux moyennes départementale, régionale et nationale.
- Les emplois des Cadres des Fonctions Métropolitaines (CFM) ne représentent que 247 emplois, soit 3,1 % des emplois du territoire et sont orientés vers la Gestion (45,8 % des CFM). Entre 2009 et 2014, c'est cette fonction qui a gagné le plus d'emplois (+ 49 emplois).
- L'analyse de l'emploi par sphère économique conclut à une prédominance de la sphère « présenteielle » (60 % de l'emploi total) sur la sphère « productive ». Entre 1982 et 2014, la sphère « présenteielle » a enregistré une progression du nombre d'emplois de + 66 %, nettement supérieure à celle des Côtes d'Armor (+ 40 %).
- La légère hausse du nombre de demandeurs d'emploi (+ 0,4 % entre 2015 et 2016) résulte d'une baisse du nombre de jeunes au chômage moins importante que la hausse des seniors à la recherche d'un emploi.

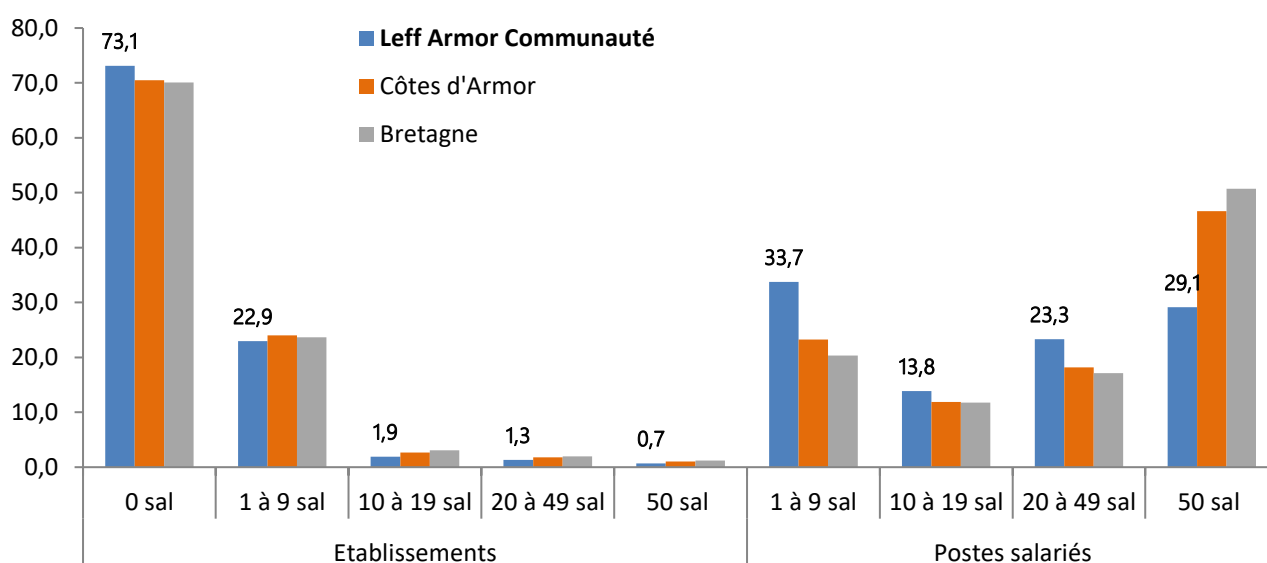
3 - Etablissements

Un tiers des emplois dans les petits établissements

2 694 établissements actifs des champs marchand et non marchand (et 5 093 postes salariés) ont été recensés par l'Insee au 31 décembre 2015 (source Clap), soit 4,7 % des établissements costarmoricains, proportion qui place Leff Armor Communauté à la 7^{ème} place des 8 EPCI costarmoricains. Près de la moitié des établissements sont concentrés sur 5 communes : 14 % sur la commune de Plouha (380 établissements), 11,5 % sur celle de Plélo (310), 8,5 % sur Plouagat (229), 8,5 % sur Lanvollon (216) et 8 % sur Châtelaudren (216).

La répartition de ces établissements, selon les classes d'effectif salarié, met en évidence la proportion très importante d'établissements sans salariés (73 %) ou ayant de 1 à 9 salariés (23 %).

Répartition (en %) des établissements et postes salariés (Clap) selon les classes d'effectif salarié en 2015



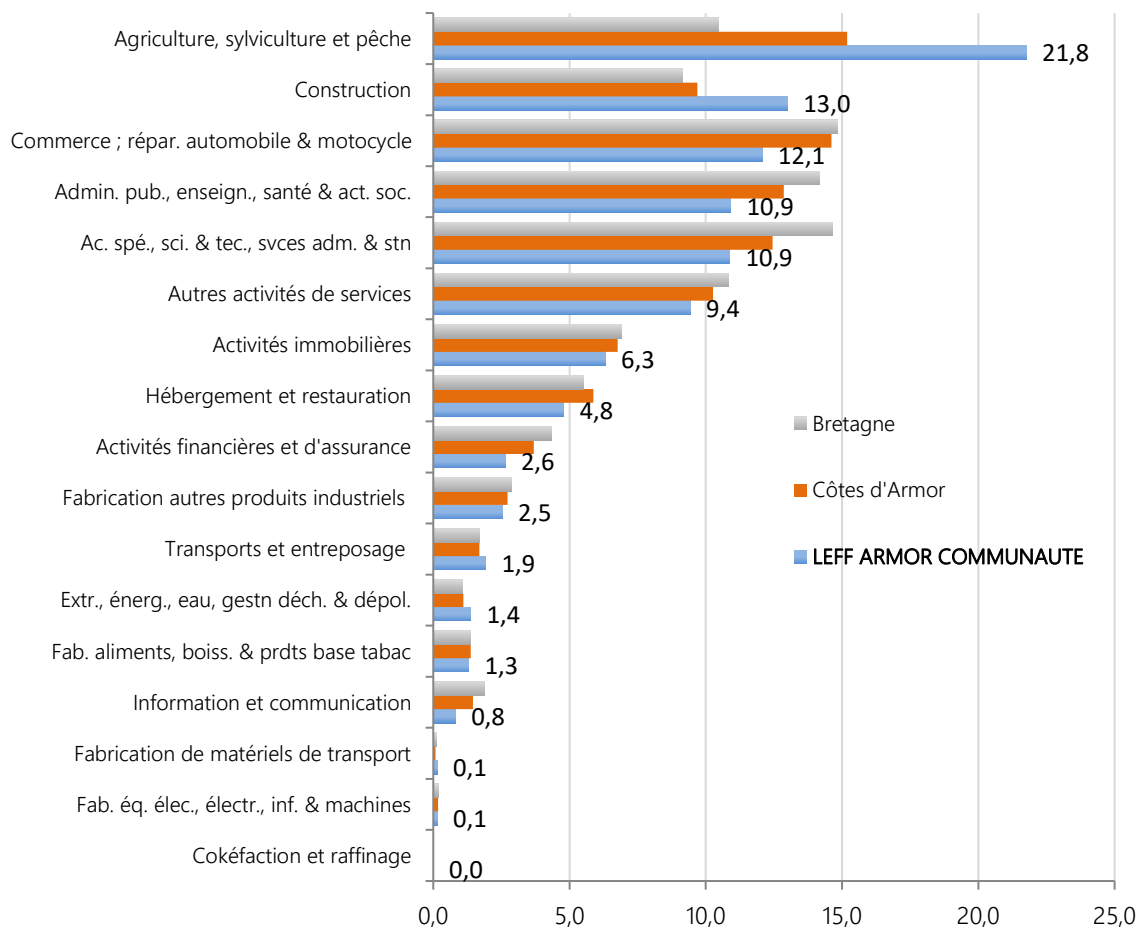
54 établissements, soit 2 % des établissements du territoire, emploient 20 salariés ou plus, proportion un peu inférieure à l'échelle départementale (2,8 %) et régionale (3,2 %). Ces établissements de 20 salariés ou plus regroupent 52,4 % des salariés, nettement moins qu'au niveau des Côtes d'Armor (65 %) ou de la Bretagne (68 %). Le secteur de l'Administration Publique-Enseignement concerne le plus grand nombre de ces établissements (20 établissements, soit 37 %) suivi par celui de l'Industrie (14 établissements, soit 26 %), notamment dans la Fabrication d'autres produits industriels.

12 des 17 établissements les plus importants (50 salariés et plus) sont répartis presque à égalité sur les communes de Plouha, Lanvollon et Plélo. La Communauté de communes est le plus gros employeur de Leff Armor Communauté avec 278 salariés, devant l'entreprise Celtigel de Plélo (208 salariés).

60 % des 2 694 établissements du territoire relèvent du secteur tertiaire, proportion inférieure à celle des Côtes d'Armor (70 %) et de la Bretagne (75 %).

L'analyse plus détaillée des activités conclut à une concentration des établissements dans 5 branches qui regroupent à elles seules 68,6 % des établissements.

Répartition (en %) des établissements actifs selon la nomenclature A17 Clap en 2015 (au 31 décembre)



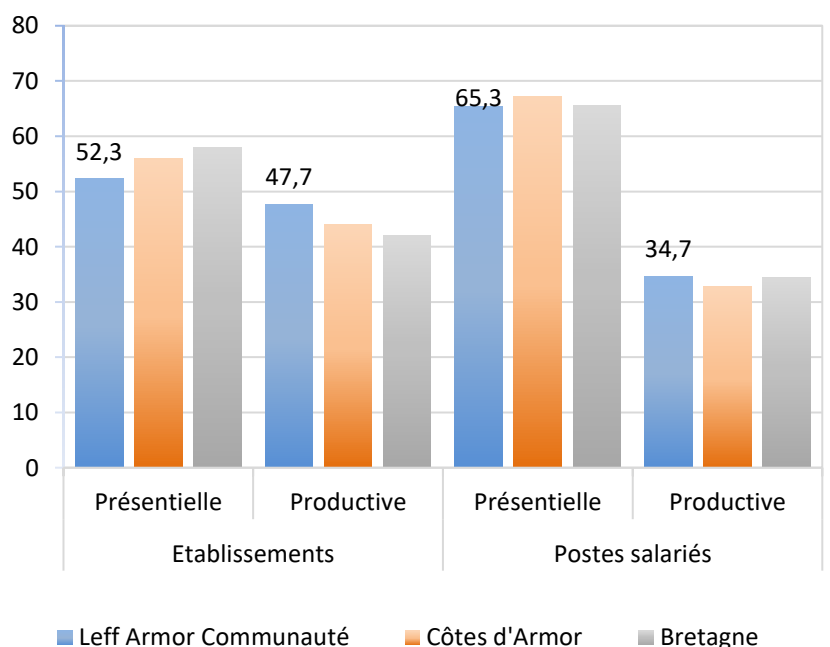
Les établissements de la sphère « présente » sont majoritaires, ils regroupent 52,3 % des établissements, mais cette part est moins importante que celle enregistrée au niveau du département (56 %) ou de la Bretagne (58 %).

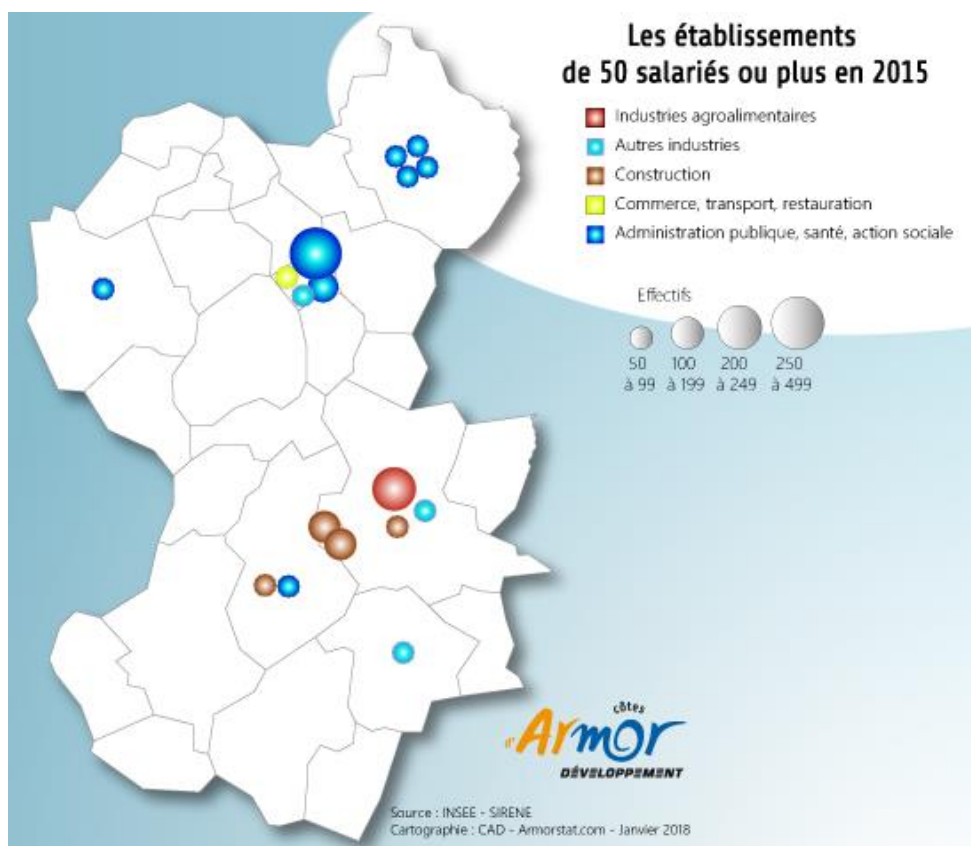
La caractérisation des principaux établissements (cf. tableau ci-après) confirme le caractère plutôt « présentiel » des activités économiques pratiquées et développées sur le territoire.

Parmi les 17 établissements de 50 salariés et plus répertoriés en 2015 par l'Insee, 4 seulement relèvent de la sphère "productive" (environ 420 emplois).

Les établissements de la sphère « présente » concernent principalement l'administration générale, la construction et l'hébergement médico-social/action sociale.

Répartition (en %) des établissements actifs et postes salariés au 31 décembre 2015



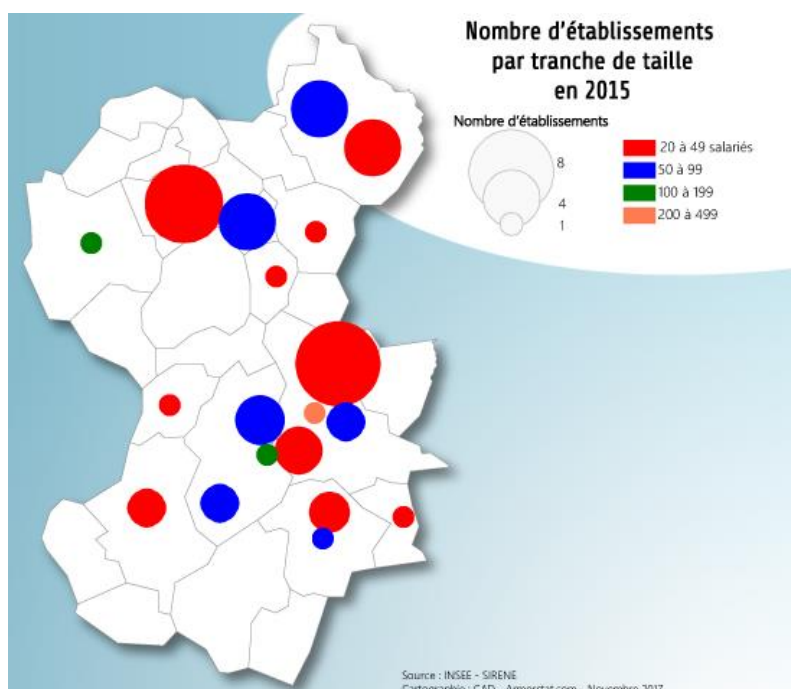


Les principaux établissements (50 salariés et plus) - Sources : Insee Sirène, CCI, CAD

NOM DE L'ETABLISSEMENT	COMMUNE	Effectif	Détail de l'activité principale	Sphère économique
LEFF ARMOR COMMUNAUTE	LANVOLLON	278	Administration publique générale	Présentielle
CELTIGEL	PLELO	208	Fabrication de plats préparés	Productive
LE DU INDUSTRIE	CHATELAUDREN	153	Travaux d'installation électrique dans tous locaux	Présentielle
LE DU TRAVAUX PUBLICS	CHATELAUDREN	109	Construction de réseaux électriques et de télécommunications	Présentielle
CIAS	LANVOLLON	100	Action sociale sans hébergement	Présentielle
HERLES (Super U)	LANVOLLON	98	Hypermarchés	Présentielle
EHPAD	POMMERIT LE VICOMTE	90	Hébergement médicalisé pour personnes âgées	Présentielle
ETUDE ET MONTAGE GAUTHIER SA	PLOUAGAT	82	Travaux de charpente	Présentielle
MENUISERIES NICOLAS	LANVOLLON	75	Fabrication d'éléments matières plastiques pour la construction	Productive
SECANIM	PLOUVARA	74	Récupération de déchets triés	Productive
ARMOR PEINTURE	PLELO	72	Travaux de peinture et vitrerie	Présentielle
SERVICE DE SOINS INFIRMIERS A DOMICILE	PLOUHA	72	Aide à domicile	Présentielle
COLLEGE LUCIE ET RAYMOND AUBRAC	PLOUAGAT	64	Enseignement secondaire général	Présentielle
CHAINARMOR SAS	PLELO	63	Fabrication d'articles en fils métalliques, chaînes et ressorts	Productive
COMMUNE DE PLOUHA	PLOUHA	61	Administration publique générale	Présentielle
EHPAD LES GENETS D'OR	PLOUHA	57	Hébergement médicalisé pour personnes âgées	Présentielle
RESIDENCE ST JOSEPH DE PLOUHA	PLOUHA	53	Hébergement médicalisé pour personnes âgées	Présentielle

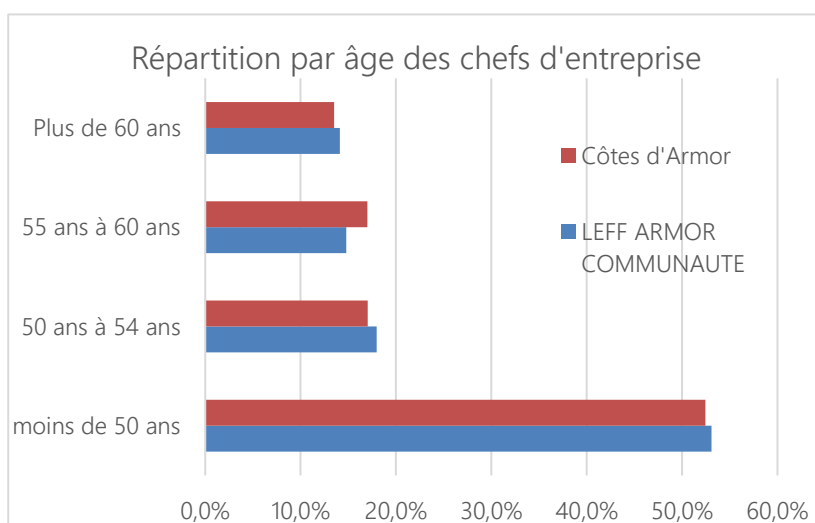
Evolution du stock d'établissements sur la période 2010-2015 pour les 5 activités principales

Années	Total des établissements	Industrie	Construction	Commerce, Transports, Restauration, Hébergement	Etablissements services marchands (entreprises)	Etablissements services marchands (ménages)
2010	1 344	120	296	411	281	236
2011	1 330	121	285	403	285	236
2012	1 316	124	290	378	286	238
2013	1 340	124	292	383	296	245
2014	1 431	131	312	405	303	280
2015	1 514	138	328	431	301	316



La répartition par âge des chefs d'entreprises implantées sur le territoire de Leff Armor Communauté (source : CCI des Côtes d'Armor - fichier RCS) est assez comparable à celle du département avec 49,3 % des dirigeants ayant 50 ans et plus (Côtes d'Armor : 47,5 %). 14 % ont plus de 60 ans (Côtes d'Armor : 13,5 %).

L'étude de la typologie par âge des dirigeants d'entreprises est intéressante pour les petites entreprises qui doivent anticiper leur transmission, les grands établissements appartenant souvent à des groupes qui nomment le dirigeant local lorsque celui-ci arrive à l'âge de la retraite.



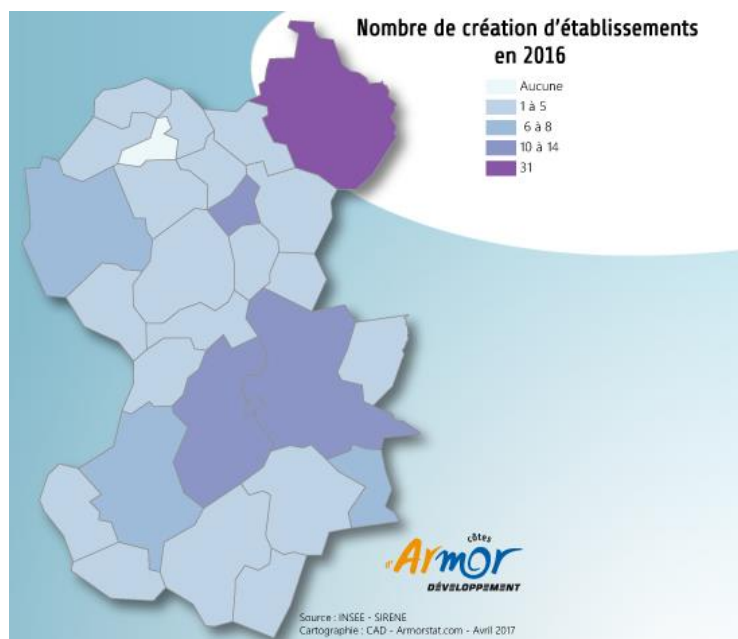
Créations d'établissements en forte diminution

En 2016, 151 établissements ont été créés, (dont 21 % sur la Commune de Plouha). Ce chiffre est en recul de 6 % par rapport à 2015 (Côtes d'Armor : - 1,2 %).

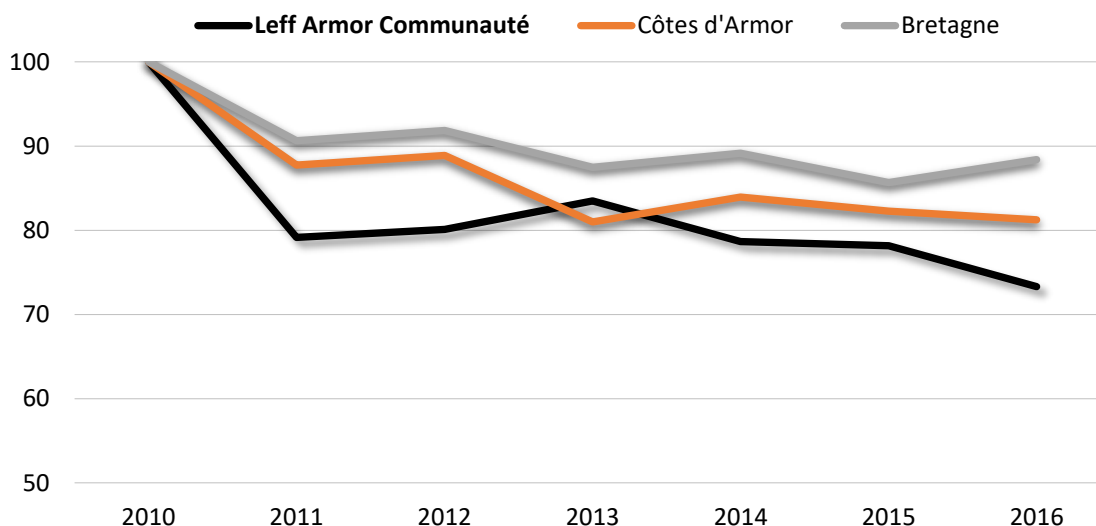
Les réductions ont particulièrement touché le commerce de détail et la construction. A l'inverse, les activités de services financiers, les activités immobilières et les activités pour la santé humaine enregistrent les progressions les plus importantes.

Au cours de la période 2010-2016, le nombre de créations d'établissements a reculé de 27 %, nettement plus qu'au niveau Côtes d'Armor (- 19 %) ou Bretagne (- 12 %). Tous les secteurs d'activités sont touchés par cette baisse des créations :

- 20 % dans l'industrie
- 49 % dans la construction
- 33 % dans le commerce-transport-restauration-hébergement
- 10 % dans les services aux ménages
- 16 % dans les services aux entreprises.



Evolution du nombre de créations d'établissements sur la période 2010-2016 (Base 100 en 2010)



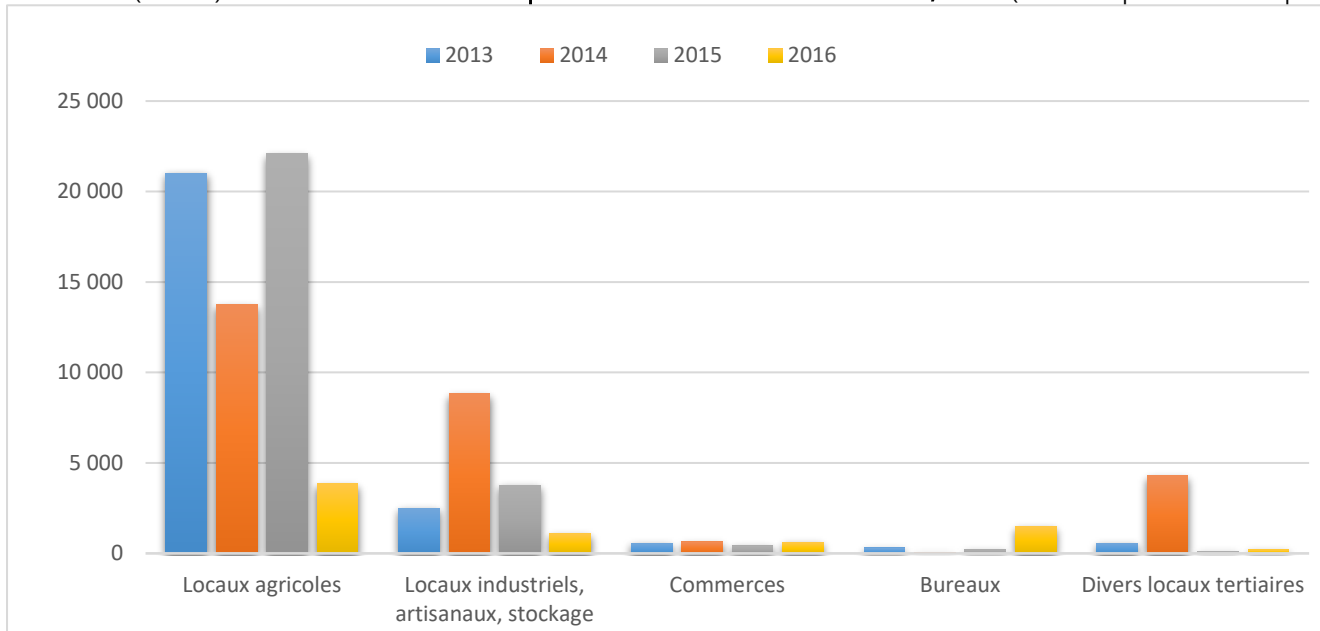
Baisse de la surface de locaux professionnels mis en chantier

La construction de locaux agricoles représente la majorité (53 %) de la surface des locaux commencés mais cette part est nettement inférieure à celle enregistrée au niveau du département (61 %).

Sur la période 2013-2016, la surface de locaux professionnels mis en chantier est en recul de 71 %, baisse bien supérieure à celle enregistrée au niveau des Côtes d'Armor (- 29 %). La chute au niveau des locaux agricoles, et, dans une moindre mesure, des locaux industriels et artisanaux, est à l'origine de cette diminution.

Du fait d'une modification au niveau des surfaces déclarées sur les permis, l'évolution de la construction de locaux professionnels jusqu'en 2016 ne peut s'observer qu'à partir de 2013 en utilisant des séries en date de prise en compte.

Evolution (en m²) de la surface de locaux professionnels commencés 2013/2016 (date de prise en compte)



Synthèse du volet Etablissements :

- Au 31 décembre 2015, l'Insee recensait 2 694 établissements actifs sur Leff Armor Communauté, soit 4,7 % des établissements du département. L'EPCI est en septième position des EPCI costarmoricens pour le nombre d'établissements.
- Les établissements sont plutôt concentrés sur Plouha (14 %) et Plélo (11,5 %).
- La proportion d'établissements sans aucun salarié (73 %) est supérieure à celle du département ou de la région (70 %).
- 5 secteurs d'activités rassemblent plus des ¾ des établissements : Agriculture, Construction, Commerce-réparation automobiles, Administration-enseignement-santé-action sociale et Activités spécialisées-scientifiques et techniques-services administratifs et de soutien. Cette répartition correspond à peu près à celle des Côtes d'Armor et de la Bretagne, exception faite de la construction dont la part est très nettement supérieure.
- 52,3 % des établissements appartiennent à la sphère « présenteielle », proportion inférieure à celles des autres territoires (moyenne Côtes d'Armor : 56 %).
- Le nombre de créations d'établissements (secteur marchand uniquement) a reculé de 27 % entre 2010 et 2015. Le recul est nettement plus important que celui enregistré au niveau Côtes d'Armor (- 19 %).

4 – Enseignement supérieur, recherche et innovation

Structures de formations supérieures

Il n'existe aucun établissement proposant des formations supérieures sur Leff Armor Communauté.

5 - Zoom sur 2 secteurs d'activités caractéristiques du territoire

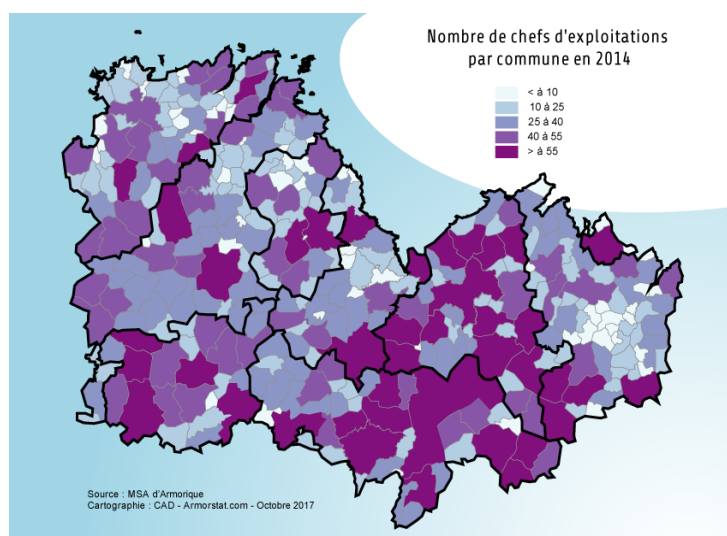
L'agriculture

L'agriculture est une activité importante puisqu'elle regroupait, au recensement de la population de 2014, 12,3 % des emplois du territoire, soit 976 emplois. Cette proportion est nettement plus élevée que la moyenne départementale (8,1 %) mais elle a tendance à diminuer (- 0,3 point entre 2009 et 2014). En comparaison, le recul au niveau des Côtes d'Armor est de - 0,5 point.

Selon les données de la MSA, la Communauté de Communes comptait 616 chefs d'exploitations en 2015. Les Communes de Plélo et Plouagat en regroupent le plus grand nombre (respectivement 12 % et 8 %). 222 salariés agricoles (en Equivalents Temps Plein) étaient employés par les 463 entreprises agricoles du territoire. 27 % des entreprises ont plusieurs chefs d'exploitation (Côtes d'Armor : 31 %). Environ cinquante conjoints travaillaient sur les exploitations.

Comme en Côtes d'Armor, 24 % des chefs d'exploitation sont âgés d'au moins 57 ans et pourraient potentiellement partir en retraite d'ici 5 ans. 105 installations ont eu lieu sur le territoire

entre 2011 et 2015, soit près de 7 % des installations intervenues sur l'ensemble du département.



Répartition des établissements agricoles par effectif (Source : Insee Clap 2015)

	Aucun salarié	1 à 9 salariés	10 à 19 salariés	20 à 49 salariés	50 salariés et plus	Total
Etablissements	461	123	1	1	0	586
Postes		211	13	20	0	244

Selon les données Insee (Clap 2015), l'agriculture regroupe environ 22 % des établissements implantés sur le territoire mais seulement 4,3 % des postes. Près de 80 % des établissements agricoles n'ont aucun salarié. L'agriculture est largement tournée vers l'élevage de bovins (184 élevages bovins/lait et 60 élevages bovins/viande sur le territoire) et l'élevage porcin (129 élevages). L'agriculture biologique concerne 38 exploitations, soit 8 % des exploitations du territoire (Côtes d'Armor : 7 %). Entre 2011 et 2015, 4 installations ont eu lieu en bio (94 sur l'ensemble des Côtes d'Armor).

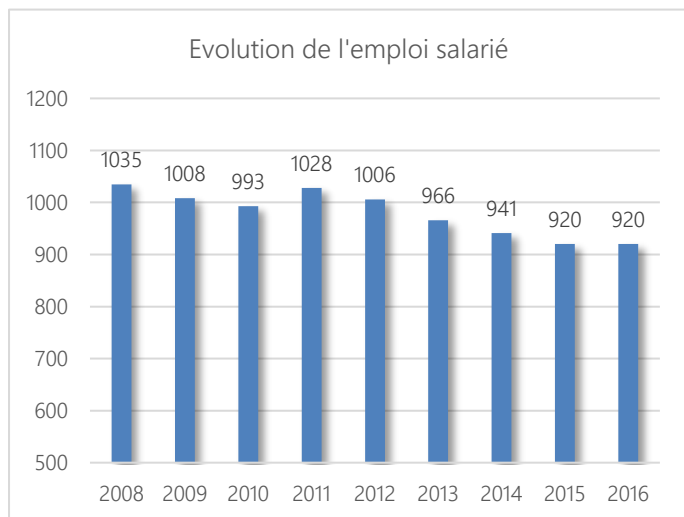
Sur les 692 entreprises qui commercialisent en circuit court sur le département, 61 (soit 8,8 %) sont implantées sur le territoire.

Le chiffre d'affaires de l'agriculture sur Leff Armor Communauté est estimé à 140 millions d'euros (Source : Chambre d'Agriculture de Bretagne) ce qui représente 6,3 % du chiffre d'affaires agricole du département.

La construction

Le secteur de la construction se démarque par l'importance du nombre d'emplois (1 217 emplois au recensement de 2014), soit 15,3 % des emplois du territoire. Cette proportion est nettement supérieure à celle enregistrée au niveau du département (7,7 %). Le territoire de Leff Armor Communauté regroupe 7,2 % des emplois du secteur de la construction du département.

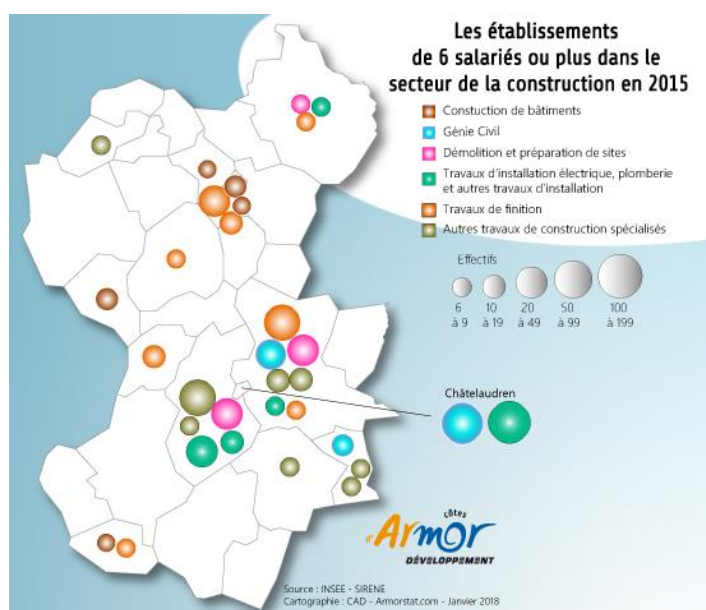
La construction est le secteur qui a enregistré la plus forte progression du nombre d'emplois entre 2009 et 2014 : + 11,5 %, soit + 125 emplois (la hausse moyenne de l'ensemble des secteurs s'est élevée à + 3 %).



Toutefois, les données plus récentes ne concernant que l'emploi salarié (Source : Urssaf) font apparaître une érosion régulière du nombre d'emplois salariés entre 2011 et 2015, l'année 2016 affichant, pour la première fois depuis 5 ans, une stabilité des effectifs. A noter qu'au niveau national, en Bretagne et en Côtes d'Armor, les non-salariés sont sur-représentés dans la construction, en particulier dans les activités de gros œuvre et de peinture. La part des auto-entrepreneurs est particulièrement importante dans les travaux de finition (peinture, revêtement). On peut penser que cette particularité s'applique aussi au niveau de Leff Armor Communauté.

En termes d'entreprises, le territoire regroupait 350 entreprises de construction en 2015 (données Clap Insee), soit 13 % des entreprises implantées sur le territoire (et 6 % des entreprises du secteur à l'échelle du département). 6 communes regroupent plus de la moitié des entreprises : Plouha, Plélo, Plouagat, Plerneuf, Lanvollon et Pommerit-le-Vicomte.

95 % des entreprises ont moins de 10 salariés : 61 % n'ont aucun salarié, proportion moins importante qu'à l'échelle du département (67 %) et 34 % ont entre 1 et 9 salariés (Côtes d'Armor : 27 %). Quatre entreprises du secteur emploient plus de 50 salariés, dont une qui présente un effectif de 153 personnes (Le Du Industrie à Châtelaudren). A noter, sur l'ensemble des entreprises implantés sur le territoire et tous secteurs confondus, cinq entreprises ont un effectif supérieur à 100 dont deux relèvent du secteur de la construction.



Selon l'étude sur les Besoins en Main d'Œuvre pour 2017 (réalisée par le Credoc et Pôle Emploi), les métiers de la construction font partie des métiers les plus recherchés par les employeurs du département (900 projets de recrutement, soit 4,7 % de l'ensemble des projets en Côtes d'Armor) mais posent de grandes difficultés de recrutement (66 % des recrutements sont jugés difficiles par les employeurs, contre une moyenne de 44 % pour l'ensemble des secteurs).

6 – Tableau récapitulatif, synthèse

Eléments positifs	Eléments négatifs
<p>Croissance de la population de 1968 à 2014 Population plutôt jeune Taux de dépendance économique peu élevé Taux d'emploi important</p>	
<p>Augmentation du nombre d'emplois depuis 1999</p>	
<p>Forte spécialisation dans l'Agriculture et la construction</p>	
	<p>Faible présence de Cadres des fonctions Métropolitaines, notamment dans les fonctions de conception, recherche, innovation</p>
	<p>Faiblesse du secteur tertiaire Forte proportion d'établissements sans aucun salarié</p>
<p>Economie présentielle prédominante mais sa part est inférieure à celle des autres territoires costarmoricains</p>	